

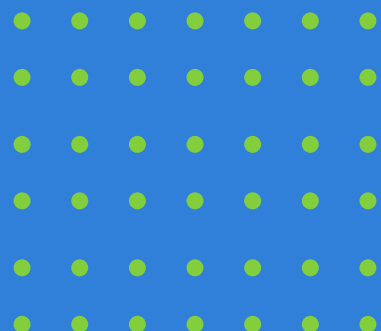
**Programa Eleitoral do
Partido Socialista ao
Município de Valongo**

Eleições Autárquicas 2025

Candidato à Presidência da Câmara
Municipal:

**Paulo
Esteves
Ferreira**

**Val♥ngo
Não pode parar!**





Enquadramento Político

“Valongo não pode parar!”

Há 12 anos, o Partido Socialista reconquistou a Câmara Municipal e recuperou um município à deriva, com dívidas insustentáveis, com equipamentos públicos culturais e desportivos degradados, com escolas sem condições condignas. Um concelho que tinha mais de 50% dos postes de iluminação pública desligada e uma Câmara Municipal a quem os fornecedores já recusavam prestar serviços por conhecerem os atrasos de vários meses no pagamento das suas faturas.

A herança do PSD era de abandono, falta de estratégia e um concelho sem rumo e sem autoestima nem identidade.

Pior ainda: nos últimos dois anos desse ciclo, encerraram de forma irreversível duas piscinas públicas (uma em Campo e outra em Sobrado) e licenciaram e instalaram um aterro em Sobrado, uma ferida aberta que ainda hoje penaliza a população local.

Hoje, Valongo é uma referência em muitas áreas, como, por exemplo, em transparência, educação, cultura e sustentabilidade. Logo no primeiro mandato, com as mesmas condições financeiras herdadas do PSD, **ligámos todas as luzes do concelho** e substituímos milhares de luminárias antigas por LED. Resultado: Mais segurança; Maior eficiência; Menos despesa: cerca de **meio milhão de euros poupados por ano**.

Isto é gestão com responsabilidade. Isto é investir onde faz a diferença. Isto é o PS em Valongo.

Mas somos conscientes de que a gestão pública **não é uma empresa**: exige empatia, justiça social e compromisso com todos — não apenas com os números.

Ainda assim, com uma gestão responsável, **reduzimos a dívida em mais de 15 milhões de euros** enquanto **melhorámos serviços, apoiámos famílias e preparámos o futuro**.

Por isso, nestes 12 anos, não fizemos apenas mais. **Fizemos muito mais:**

- ✓ Investimos na **educação, cultura e identidade local**;
- ✓ Modernizámos **infraestruturas e serviços públicos**;



- ✓ Apostámos na **proximidade com os cidadãos**, na **transparência** e na **participação cívica**;
- ✓ Atraímos **fundos comunitários**, **investimento privado** e devolvemos **credibilidade financeira** ao município;
- ✓ Apostámos no **envelhecimento ativo**;
- ✓ Abrimos **Espaços do Cidadão**, promovemos **cultura acessível**, valorizamos **as tradições locais** e devolvemos às pessoas o **orgulho em ser de Valongo**;
- ✓ Construámos **parques de lazer**, uma **piscina descoberta**, requalificámos **escolas e piscinas**, municipalizamos estádios e construámos relvados em todos eles;
- ✓ E mais, muito mais quer em obra visível, quer em obra invisível ao nível da participação cívica e do apoio social aos mais carenciados e aos mais vulneráveis.

Não é apenas obra feita. É uma nova forma de fazer. Sabendo distinguir o que é “show político” e o que é a **gestão eficiente** que o concelho merece, em que cada cêntimo conta.

Nestes 12 anos, o PS Valongo não vendeu sonhos e ilusões aos valonguenses. Deu passos firmes para concretizar obra e valorizar a **cultura, a participação cidadã e o orgulho local** como motores de coesão e democracia.

E queremos ir ainda mais longe!

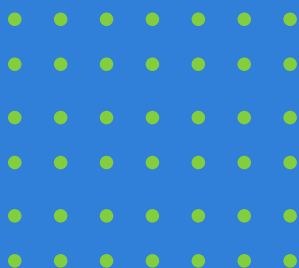
Vamos continuar a construir um concelho **mais justo, mais verde, mais próximo** das pessoas. Um concelho onde se vive com qualidade, se estuda com dignidade, trabalha-se com oportunidades e se envelhece com respeito. E a nossa prioridade continuará a ser melhorar a vida das pessoas e construir **um futuro sustentável** para todos os que vivem e trabalham em Valongo. **Para todos sem exceção!**

Foram 12 anos a abrir caminhos e a devolver a identidade a um concelho que agora tem orgulho no seu presente e ambição para o seu futuro. Esse foi o verdadeiro **virar de página e Valongo não pode voltar atrás!**

Por isso, **há muito ainda por fazer** E o nosso compromisso, agora, é trabalhar com as pessoas do presente e para um melhor futuro das próximas gerações.

Temos obra feita. Temos uma visão clara. Temos coragem para continuar.

Com o PS Valongo, iremos mais longe!



Mensagem do Candidato Paulo Esteves Ferreira

"A minha prioridade é simples: procurar soluções para melhorar a vida das pessoas. De quem trabalha, de quem cuida, de quem estuda, de quem sonha com mais para si e para Valongo. Quero que quem aqui vive não durma apenas em Valongo — mas que VIVA Valongo todos os dias, com esperança, orgulho e oportunidade."

A handwritten signature in white ink, reading "Paulo Esteves Ferreira", located in the bottom right corner of the page.



Eixos Estratégicos e Prioritários

1. Educação que prepara para o futuro

Educar é cuidar do presente e preparar o amanhã.

- **Requalificar todas as escolas dos 2.º, 3.º ciclos e secundárias, através de financiamento de 45M€ do Governo, já candidatado.**
- Manter a atribuição de Bolsas de Estudo Municipais, para estudantes universitários do Concelho.
- Manter o programa Express'ARTE.
- **Aumentar o número de vagas do programa de férias escolares TOK'A MEXER, para que mais crianças tenham férias seguras e educativas.**
- Manter os programas de apoio às famílias, CAF e AAAF, na Educação Pré-escolar, assegurando que continuaremos a ter os valores mais baixos da Área Metropolitana.
- Promover Atividades Extracurriculares de excelência, no 1.º Ciclo, para que as crianças estejam em segurança, enquanto os pais trabalham.
- **Duplicar o número de vagas em creches – atualmente existem 100 vagas –, construindo novas creches e jardins de infância.**
- Desenvolver o Programa de Distribuição de Fruta Escolar.
- Garantir a eficiência da Ação Social Escolar.

2. Mobilidade e Infraestruturas que ligam as pessoas

Mais mobilidade suave. Mais segurança para os peões. Espaço público mais convidativo.

- **Construir novas vias** entre freguesias e zonas habitacionais, **destacando a construção da estrada variante** que ligará Campo ao Alto da Serra, em Valongo.
- **Continuar a construir passeios acessíveis**, ciclovias seguras, mais zonas de estacionamento.



- Pressionar a AMP- Área Metropolitana do Porto e TMP - Transportes Metropolitanos do Porto para que o **serviço de transportes UNIR melhore**.
- **Reivindicar uma nova saída da A4 (Ermesinde)** que funcione como alternativa para servir Baguim e Águas Santas, **descongestionando a saída para Ermesinde**. Desta forma, resolveremos um problema diário de quem vive em Ermesinde, Valongo e Alfena.
- **Reivindicar a construção do nó de Lombelho (A41)**, para servir e ligar melhor Alfena e Valongo.
- **Pugnar pelo prolongamento da linha do Metro até Valongo e Ermesinde**.
- Implementar plano de **pavimentação de 100 ruas prioritárias**, com execução faseada e transparente, nas cinco freguesias.

3. Habitação para todos

Um concelho onde viver é possível e desejável.

- **Apoiar a classe média, criando parcerias com privados para a construção de, pelo menos, 200 novos fogos com rendas acessíveis. Para esse efeito, a Câmara irá ceder terrenos municipais e isentar o pagamento de taxas e licenças.**
- Apoiar projetos de habitação partilhada ou residência com custos reduzidos para os jovens, facilitando, desta forma, a transição para uma vida independente.
- Apoiar projetos de **habitação partilhada para a população Sénior**.
- **Concluir a construção de novos fogos de habitação social.**
- **Apoiar a reabilitação urbana** nas zonas históricas das cinco freguesias.
- Concluir a **requalificação dos empreendimentos sociais** que pertencem à Câmara. Para proporcionar condições de habitabilidade mais dignas.
- Manter e promover os programas municipais de **apoio à eficiência energética**, com o intuito de diminuir a pegada carbónica do município e permitir um maior conforto térmico e uma maior redução da fatura energética aos nossos munícipes.

4. Apoio Social e Saúde com dignidade

Cuidar de quem mais precisa é um dever e um sinal de profundo respeito.

- **Construir o novo Centro de Saúde de Ermesinde (zona da Gandra), que já tem Projeto financiado e aprovado.**



- Abrir mais Gabinetes Municipais de Psicologia Escolar e Comunitária.
- Melhorar e ampliar o atual programa ECOS evoluindo para um novo **programa intitulado “Valongo Cuida dos Seus”. Um programa de apoio domiciliário a idosos em situação de vulnerabilidade.**
- Implementar uma plataforma que permita coordenar e monitorizar todos os apoios sociais, para assegurar uma atribuição justa, sem duplicação e, principalmente, que **garanta que ninguém fica sem apoio.**
- **Apoiar a Saúde Mental:**
 - Com novos locais acessíveis onde os jovens possam falar com profissionais especializados, sem medo de julgamentos;
 - Mantendo o acompanhamento psicológico gratuito;
 - Através da implementação de programas de sensibilização sobre a saúde mental, promovendo a importância do bem-estar psicológico;
 - Com criação de espaços confortáveis e acolhedores, que proporcionem um ambiente seguro para o diálogo e o desabafo.

5. Emprego e Investimento com futuro

Criar oportunidades, atrair talento e segurar os jovens no Concelho.

- Criar Gabinete de Apoio ao Investidor com **resposta rápida a projetos com mais de 30 empregos criados** e que instalem a sede social no concelho. O nosso objetivo será apreciar e despachar a licença de construção em 30 dias úteis desde que não haja obrigação de pareceres de entidades externas à Câmara.
- **Projetar uma nova zona industrial**, cujos terrenos sejam propriedade da Câmara.
- **Reduzir drasticamente as taxas e licenças** para investimentos feitos em qualquer uma das nossas cinco freguesias, que criem mais de 30 postos de trabalho e que 15 deles sejam para jovens qualificados e ainda que instalem a sua sede social no nosso concelho.

6. Juventude com voz, oportunidades e futuro

Jovens com ideias, energia e um lugar no centro da decisão.

- **Implementar o Dia Municipal Jovem**, dando oportunidade a que os jovens do nosso concelho, nesse dia, possam conviver e ter a oportunidade de mostrar os seus talentos em diversas áreas, tais como: música, pintura, escultura, teatro, etc.



- **Dinamizar o Fórum Semestral da Juventude**, para promoção de discussão entre os autarcas e os jovens do concelho sobre temas do seu interesse, incentivando à maior participação cívica e democrática.
- Criar uma **Bolsa de Voluntariado Jovem**. Para ações de capacitação e ajuda aos seniores, aos cuidadores informais dos animais, às IPSS, aos jardineiros, etc.
- Alargar os horários das bibliotecas até a meia-noite, tornando estes espaços compatíveis com os horários dos estudantes.
- Dotar espaços públicos com zonas de estudo e convívio para jovens.
- Promover sessões de **cinema ao ar livre no verão**.
- Criar o Spot Jovem - um local acessível a todos os estudantes, com um ambiente propício ao estudo e ao trabalho em grupo, equipado com internet gratuita, áreas de estudo individuais e coletivas, bem como acesso a materiais de apoio.
- Estabelecer parcerias com universidades e IPSS locais para estágios e bolsas de estudo.

Capacitar os jovens para o futuro:

- Implementar Programa Municipal de Competências para o Futuro – Soft Skills: formação em comunicação, liderança e inteligência emocional.
- Promover formações em Metodologia Ágil para maior capacitação dos jovens para o trabalho em ambientes dinâmicos e colaborativos.
- Dinamizar programas de mentoria e coaching de carreira, com a participação de profissionais experientes, para ajudar na definição de objetivos e planos de desenvolvimento pessoal.
- Implementar Programa “StartUp Jovem Valongo” - Concurso anual de ideias de negócio para jovens do concelho (secundário, universitário ou recém-licenciados), com prémios em formação, incubação e apoio inicial de startups.
- Trabalhar para Captar Fundos e Investidores - Criar um “Valongo Business Angels” de forma a facilitar o acesso de jovens a microinvestimentos e também a financiamento europeu.

7. Ambiente e Sustentabilidade para as novas gerações

Proteger hoje. Garantir amanhã.

- **Criar novos parques urbanos em todas as freguesias.**
- **Ampliação da capacidade de tratamento da Estação de Tratamento de Águas Residuais (ETAR)** que serve Ermesinde e Alfena, com investimento de 17 milhões de euros.



financiado 70% por fundos comunitários (NORTE 2030), visando a despoluição do Rio Leça e a produção de energia em cogeração. Já em curso.

- **Reformular e ampliar o Parque do Leça**, em Ermesinde. Um projeto já aprovado no programa de financiamento comunitário 2030 que dará novas condições ao antigo parque da Resineira
- **Construir o passadiço que ligará Ermesinde a Alfena, no âmbito do projeto da Associação do Corredor do Leça**. Projeto que ligará por um passadiço construído ao longo do Rio Leça Matosinhos a Santo Tirso, passando pela Maia e por Valongo (Ermesinde e Alfena).
- Continuar a plantação de árvores autóctones nas nossas serras e no espaço urbano.
- **Apostar em novos jardins e mais áreas verdes.**
- Investir continuamente em **eficiência energética** e transição verde em edifícios públicos.
- **Apostar em zonas de convívio** dotando o espaço público, jardins e ruas, de bancos.

8. Cultura, Património e Desporto

Cultura para todos. Desporto para todos. Património de todos.

- Manter e reforçar os eventos já criados que promovem a identidade e cultura do concelho de Valongo.
- **Promover eventos que incentivem o desenvolvimento do talento local, com envolvimento das associações locais.**
- **Concluir a Oficina Municipal das Artes e iniciar um programa de cultura inclusivo e eclético.**
- **Dinamizar o Programa “A Cultura Vai à Rua”**, com programação regular em cada freguesia.
- Reforçar o apoio transparente a associações culturais e desportivas.
- **Requalificar os estádios municipais.**
- Construção de **novo pavilhão gimnodesportivo.**
- Continuar a promover a cultura, sempre acessível a todos, incluindo espetáculos musicais, festivais literários, palestras e exposições.



9. Segurança e Proteção Civil

Mais proteção. Mais confiança. Mais prevenção.

- Reforçar o número de agentes da Polícia Municipal.
- Reforçar a cooperação com GNR e PSP.
- **Apostar na videovigilância nos grandes centros urbanos.**
- Continuar a apoiar as duas corporações de Bombeiros. Nestes últimos 12 anos, mais do que triplicámos o apoio aos bombeiros e vamos assegurar o atual apoio. Em dinheiro e em equipamento.
- Reconhecer o distinto papel dos bombeiros, criando um regulamento com apoios diretos aos **bombeiros**, com dignidade e reconhecimento aos que diariamente nos protegem. Vamos cuidar de quem cuida de nós!

10. Desenvolvimento e Coesão do Território

Um concelho coeso é um concelho justo.

- **Maior apoio técnico e logístico às Juntas de Freguesia para reforço de meios e autonomia para limpeza e tratamento dos espaços verdes.**
- Fomentar e desenvolver as nove marcas que suportam a nossa história e reforçam a nossa identidade coletiva.
- **Criar uma marca nova ligada ao turismo natureza** (mais pormenores no Plano Estratégico Valongo 2.0) **para promover o território, potenciar a captação de investimento e o turismo.**

11. Participação Cívica e Cidadania Ativa

Apostar na cidadania ativa e participação cívica como reforço da Democracia, porque a Democracia vive-se e constrói-se todos os dias.

- **Continuar a apostar nos programas de promoção de cidadania ativa e participativa**, reforçando o Orçamento Participativo Jovem e Sénior.
- Promover anualmente a Assembleia Municipal Jovem, o Concelho das Crianças e dias abertos do executivo para divulgação dos nossos processos participativos junto dos alunos do município.
- Continuar a implementar projetos participativos para envolver toda a comunidade.



12. Inovação e Modernização Administrativa

Mais eficiência, mais digital, mais perto das pessoas.

- Melhorar a plataforma de atendimento digital, para ser mais intuitiva aos munícipes
- Ligar, em rede, todos os equipamentos municipais.
- Promover WIFI grátis nos centros urbanos.

13. Proteção Animal e Reconhecimento dos Cuidadores Informais

Quem cuida merece respeito. Quem protege animais, também.

- **Criar um Parque de Matilhas para albergar os cães errantes, assegurando um espaço público mais seguro** e direcionar para captura-esterilização-devolução ou adoção responsável, sendo a permanência no parque uma situação desejavelmente temporária.
- **Reconhecer o Estatuto do Cuidador Informal** para ajudar na gestão do Parque de Matilhas.
- Promover campanhas de esterilização e vacinação gratuita de cães e gatos errantes.

14. Espaço Público Cuidado e Higiene Urbana

Mais qualidade de vida. Mais orgulho em Valongo.

- **Continuar e concluir o sistema de recolha seletiva porta-a-porta em todas as freguesias até 2026.**
- **Apostar em equipas municipais para construção de novos passeios.**
- **Reforçar as equipas de correção de anomalias no espaço público, nomeadamente buracos, tampas soltas, guias partidas, postes derrubados, etc.**

15. Associativismo com apoio real

Associações são motores da vida local. Vamos valorizá-las.

- Criar um Gabinete de Apoio às Coletividades, associações de pais, clubes rotários, comissões de festas e comissões fabriqueiras, canalizando todos os pedidos destas forças vivas para equipas dedicadas.
- Promover respostas mais rápidas e simplificadas – até 20 dias úteis.



16. Boas contas - Finanças e Transparência

Gerimos com contas certas. Prestamos contas claras.

- Continuar a prestar, regularmente, contas públicas à comunidade.
- Continuar a apostar nos processos de transparência municipal.
- **Continuar a trabalhar junto do governo central e diretamente com a União Europeia para assegurar a captação de fundos comunitários, pois se o dinheiro existe e está disponível, que venha para Valongo, pois nós sabemos como investi-lo para o bem da nossa comunidade.**
- Continuar a investir melhor para poupar mais.

17. Valongo 2.0 – O Futuro em Construção

Um plano estratégico para a próxima década

Este plano assenta em 3 pilares:

- Criar uma nova marca assente no Turismo Natureza **“Valongo Coração Verde** - Onde a natureza é trilho, rio, serra e alma”;
- Projetar uma nova zona industrial de propriedade e gestão pública (já referido no ponto 5);
- Fixar jovens, no concelho, com políticas reais e eficazes.

18. Inclusão, igualdade, equidade – Um Valongo para todos!

Em Valongo tratamos de todos! Uma comunidade só é verdadeiramente forte quando todos têm lugar e voz.

- Manter o apoio ao projeto social de apoio à deficiência, **Casa do Xisto**.
- Promover a inclusão plena das pessoas com deficiência é um dever de justiça e cidadania. Uma comunidade forte é aquela onde todos contam e, por isso, vamos continuar a promover os projetos escolares de **apoio às crianças com necessidades especiais**.
- Apostar e reforçar os **projetos de participação cívica** para todas as faixas etárias para que todos tenham voz e oportunidade de participar na vida da sua comunidade.
- Lançar **programas de apoio ao domicílio** para os seniores que não tem condições de autonomia e mobilidade.

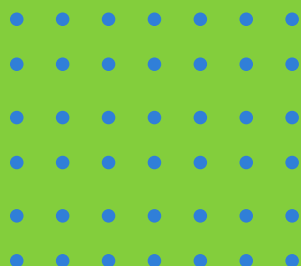


- **Acessibilidade e participação sem barreiras** - Avançar com novas intervenções no espaço público e nos equipamentos públicos, para que estejam preparados para receber qualquer pessoa independentemente da sua condição física.
- Criar o **Plano Municipal para a Inclusão**, com metas e prazos claros, envolvendo associações locais, instituições de ensino, IPSS e pessoas com diversidade funcional.
- Manter e divulgar melhor o **"Balcão para a inclusão"** – para apoio aos cidadãos com limitações físicas, sensoriais ou cognitivas.
- Garantir a **acessibilidade digital no site da Câmara** com conteúdos adaptados a pessoas com deficiência visual.
- Continuar a assegurar **serviços de intérprete de Língua Gestual Portuguesa** nos eventos públicos.
- Criar **eventos desportivos, culturais e recreativos inclusivos**, com participação plena e acessível a todos os públicos, incluindo pessoas com mobilidade reduzida, neurodivergência ou necessidades sensoriais.
- Criar uma academia para desporto adaptado.

19. Valorização e Bem-Estar dos Trabalhadores da Câmara Municipal

Quem cuida de Valongo, deve sentir que também é cuidado. A política faz-se de pessoas e começa dentro de portas.

- **Continuar a reconhecer os** trabalhadores municipais enquanto **a força motriz** da nossa ação.
- **Promover o bem-estar físico e emocional no local de trabalho**, com ações de saúde ocupacional, apoio psicológico e programas de equilíbrio entre vida pessoal e profissional.
- **Continuar a investir no reforço da valorização humana**, combatendo a desmotivação e a exaustão, através de lideranças próximas, empáticas e formadas.
- **Manter a promoção da conciliação familiar**, considerando as necessidades dos trabalhadores.
- **Promover formação contínua com propósito**, apostando no crescimento pessoal e técnico.
- **Criar momentos de escuta e participação ativa**, para que todos e cada um tenha voz na construção do futuro da autarquia.



“Não prometemos tudo. Prometemos o que conta:

Ruas mais seguras, escolas mais modernas, casas mais acessíveis e um concelho onde todos vivem com mais qualidade.

É esse o nosso compromisso: continuar a fazer mais, por todos, em cada freguesia de Valongo.

Valongo não pode parar!”

O nosso compromisso com cada freguesia:



ALFENA é vital para o equilíbrio do Concelho. Merece mais acessibilidades, investimento e qualidade urbana.

1. Apostar numa centralidade verde para a cidade, ampliando o atual Parque Vale do Leça.
2. Ligar o Parque Vale do Leça ao Parque de São Lázaro.
3. Construir um novo edifício da Junta de Freguesia.
4. Requalificar a Escola EB2,3 de Alfena.
5. Construir um pavilhão gimnodesportivo municipal.
6. Reforçar a oferta cultural.
7. Dar aos seniores um espaço central para convívio.
8. Manter o projeto de integração social e defesa à deficiência "Casa do Xisto".
9. Junto da IP-Infraestruturas de Portugal, promover a construção de passeios e soluções de controlo viário e redução da velocidade na Nacional 105.
10. Reivindicar, perante o governo central, a construção do nó do Lombelho na A41.
11. Dotar o Estádio Municipal de Alfena com novas infra-estrutura, como uma cobertura na bancada coberta, para conforto dos pais.
12. Aumentar a área da Zona Industrial para promover a captação de investimento e emprego.



CAMPO precisa de mobilidade, espaços públicos e mais qualidade nas infraestruturas. Estamos comprometidos.

1. Construir um novo espaço público junto à capela nova da Nossa Senhora da Encarnação.
2. Requalificar a Escola Básica e Secundária de Campo.
3. Adquirir o terreno junto à Escola e Pavilhão n.º 2 de Campo, de forma a permitir a construção de um novo espaço de lazer.
4. Criar acesso junto à Escola EB1 de Balselhas, ligando a Rua da Escola Nova com a Rua da Coletinha.
5. Apostar na mobilidade pedonal com construção de novos passeios e concluir a construção do passadiço ao longo do rio Ferreira entre o Centro Cívico e a Ponte dos Arcos.
6. Requalificar o Campo do Balselhense com a criação de um espaço Desportivo e de Lazer para a comunidade.
7. Reforçar as linhas da rede de transportes públicos UNIR e nas frequências dos transportes públicos na ligação Campo-Valongo-Ermesinde.
8. Melhorar a manutenção do Parque do Passal (onde agora tem uma piscina descoberta) para que seja um espaço de usufruto permanente ao longo do ano.
9. Concluir o projeto da nova Capela Mortuária.
10. Dotar o estádio de futebol de novas infraestruturas para conforto dos jovens da formação e dos seus pais.
11. Implementar incentivos fiscais para atrair mais empresas para a Zona Industrial de Campo
12. Dar aos seniores um espaço central para convívio.



ERMESINDE precisa de soluções à escala da sua importância.

**É a cidade mais populosa do Concelho e nunca ficará para trás.
Estamos a trabalhar por uma cidade mais moderna, mais verde e
com melhor qualidade de vida.**

1. Construir um novo centro de saúde na Gandra.
2. Construir um novo espaço museológico, cultural e de convívio para os jovens, na antiga casa do cônsul (em frente ao café Torres).
3. Construir novas vias para aliviar o trânsito no centro da cidade.
4. Requalificar as escolas D. Antonio Ferreira Gomes, São Lourenço, Bela, Costa, concluir a requalificação da escola do Carvalhal e a segunda fase da Escola Secundária de Ermesinde.
5. Concluir o Parque do Leça (Resineira). Projeto financiado e já aprovado no programa 2030, que dará à cidade um novo grande parque junto ao rio Leça. Um novo pulmão verde para Ermesinde.
6. Construir o passadiço ao longo do Leça que ligará Ermesinde a Alfena. Este projeto (financiado) faz parte do projeto promovido pela Associação Corredor do Leça que integra os municípios de Matosinhos, Maia, Valongo e Santo Tirso e que prevê um projeto global de construção de um passadiço que ligará Matosinhos a Santo Tirso (passando por Valongo) sempre ao longo do rio Leça.
7. Construção de uma piscina descoberta.
8. Concluir o projeto de requalificação da Gandra (Nova Gandra).
9. Requalificar a Vila Beatriz.
10. Requalificar a Praça da Bela em frente ao Pavilhão.
11. Requalificar o Estádio dos Sonhos e espaço público frontal.
12. Dar aos seniores um espaço central para convívio.



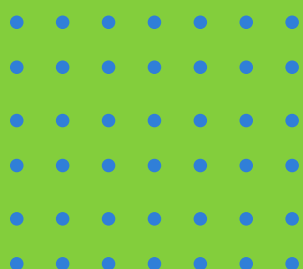
SOBRADO tem potencial e vai ter mais investimento. Vamos trabalhar para dinamizar e atrair novas famílias e empresas.

1. Requalificar a Escola EB2,3 de S. João de Sobrado.
2. Construir uma nova estrada para ligar Sobrado (zona da Jetclass) a Valongo (zona da biblioteca).
3. Investir na mobilidade pedonal, com construção de novos passeios.
4. Requalificar o antigo Campo de Fijós, em parceria com a Junta de Freguesia.
5. Durante 4 anos, isentar de taxas e licenças qualquer investimento nesta freguesia para, desta forma, potenciar a captação do investimento e a captação de novos habitantes.
6. Promover a nova Zona Industrial na saída da A41 para que possa, rapidamente, atrair novas empresas, criando empregos e atraindo novos habitantes para Sobrado.
7. Continuar a trabalhar, em conjunto com a Associação Casa do Bugio, o projeto de elevar a Bugiada e Mouriscada a Património Imaterial da Humanidade.
8. Dotar o estádio municipal de futebol de novas infraestruturas para conforto dos jovens da formação e dos seus pais.
9. Melhorar a manutenção do Parque da Lomba.
10. Concluir as obras no centro de saúde.
11. Em conjunto com o proprietário e o AICEP (Agência para o Investimento e Comércio Externo de Portugal), encontrar uma solução para a dinamização do parque industrial (Antiga CIFA).
12. Dar aos seniores um espaço central para convívio.



VALONGO é história, natureza e futuro. Vamos consolidar Valongo como uma cidade moderna, viva e ainda mais sustentável.

1. Dar nova vida ao centro da cidade, construindo e oferecendo esplanadas aos cafés e restaurantes, desde que, em contrapartida, abram aos domingos, feriados e durante os períodos de eventos culturais promovidos pela Câmara e pela Junta de Freguesia.
2. Construir um novo parque ajardinado (bosque urbano) nas traseiras da Casa da Democracia Local (nova câmara).
3. Construir a estrada variante (ligação Campo ao Alto da Serra em Valongo) que permitirá uma ligação mais rápida entre freguesias e retirará trânsito ao centro da cidade.
4. Criar um espaço de incubação de StartUps.
5. Requalificar o Parque da Cidade.
6. Concluir a segunda fase das obras na Secundária de Valongo e as obras na Escola do Valado.
7. Concluir as obras de ampliação do Pavilhão Municipal de Valongo.
8. Prolongar a pista de atletismo urbana e ciclovia dos Lagueirões.
9. Dotar o espaço urbano de novos equipamentos para treino e bem-estar.
10. Concluir as obras de melhoria no Centro de Saúde de Valongo
11. Requalificar/repavimentar as vias centrais da cidade.
12. Dar aos seniores um espaço central para convívio.



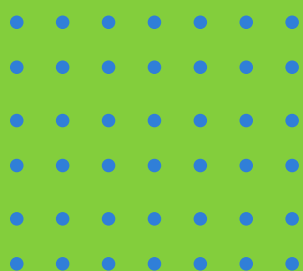
Medidas Genéricas para o Concelho



1. Novos Investimentos industriais terão uma redução drástica no valor das taxas urbanísticas desde que: i) empreguem pelo menos 30 novos funcionários dos quais 15 terão de ser preferencialmente jovens e preferencialmente qualificados; ii) Sediem a empresa no concelho de Valongo. Desta forma abdicamos das taxas no momento do licenciamento para cobrar a derrama no futuro - imposto que só incide sobre o lucro da empresa. Assim estaremos também a assegurar a sustentabilidade financeira do município para o futuro.
2. Duplicar o número de vagas em creches (atualmente existem cerca de 100 vagas) para ajudar a população ativa, em particular a classe média.
3. Apostar em programas de Apoio Domiciliário aos Seniores que perderam a sua autonomia para, desta forma, apoiar a população ativa, em particular a classe média.
4. Promover incentivos para a captação de investimentos em Lares Residenciais para seniores (ERPIS - equipamentos residenciais para idosos) mas acessíveis a todos.
5. Manter o espaço público seguro, apostando na videovigilância e no reforço dos agentes da Polícia Municipal.
6. Esterilizar os cães e gatos errantes que foram abandonados no espaço público para controlar a reprodução e criar um parque de matilhas para os cães errantes com o apoio de cuidadores informais que serão reconhecidos e apoiados.
7. Continuar a aposta no desporto indoor, requalificando os equipamentos municipais e construindo novos pavilhões.
8. Continuar a aposta no desporto outdoor, dotando o espaço público de parques e de equipamentos para treino e dotando as nossas serras de mais trilhos.
9. Continuar a apostar no envelhecimento ativo, acabando com a lista de espera do programa ASA – Acreditamos em Seniores Ativos, de forma que os seniores tenham mais atividades ocupacionais.
10. Continuar a apostar na cultura para todos.
11. Forte aposta no turismo verde e sustentável, criando uma marca orientada para o Turismo de Natureza (No âmbito do Plano Estratégico a 10 anos - Valongo 2.0).



12. Criar uma dinâmica com os jovens para que estes se identifiquem com a Terra e tenham um papel mais ativo na comunidade.
13. Criar o Espaço “Aqui Sou Feliz” – centro de convívio para seniores em cada uma das freguesias.
14. Após o dia 12 de outubro, reunir com os colegas do Município de Paços de Ferreira, de Paredes e de Gondomar, para apresentação de uma proposta para constituição da Associação Intermunicipal “Amigos do Rio Ferreira”. À imagem do que foi feito para o Rio Leça - Associação de Municípios “Corredor do Rio Leça” -, promover a união para que possamos ter escala e força para reivindicar ações de defesa ambiental que levem, a médio prazo, à despoluição do Rio Ferreira.
15. Reformular o Gabinete de Apoio ao Investidor. Este gabinete terá uma estrutura técnica própria que só apreciará projetos de investimento que criem riqueza e novos postos de trabalho. Este corpo técnico terá como objetivo apreciar os projetos em 30 dias úteis, desde que não dependam de pareceres de entidades externas à Câmara.
16. Acessibilidade e participação sem barreiras - Avançar com novas intervenções no espaço público e nos equipamentos públicos, para que estejam preparados para receber qualquer pessoa independentemente da sua condição física.
17. Ampliação da capacidade de tratamento da Estação de Tratamento de Águas Residuais (ETAR) que serve Ermesinde e Alfena, com investimento de 17 milhões de euros, financiado 70% por fundos comunitários (NORTE 2030), visando a despoluição do Rio Leça e a produção de energia em cogeração. Já em curso.



**Projetos em curso que vamos
manter e reforçar**



Ação Social

Atendimento Social a Munícipe - Não carece de agendamento, sendo assegurado diariamente entre as 09h00 e as 12h30 e entre as 14h00 e as 17h30, nas instalações da Autarquia.

Atendimento de Procura de Habitação Social em Regime de Arrendamento - Destina-se a todos/as os/as munícipes que procuram habitação e pretendam instruir Processo de Procura de Habitação Social em Regime de Arrendamento.

Habitação Social

- Realojamento

Continuar o trabalho de realojamento de agregados familiares em situação de precariedade habitacional, em habitação social, de acordo com os critérios pré-definidos e a disponibilidade de habitações que vão ficando devolutas.

- Condomínios informais

Continuar a promover reuniões de moradores e/ou ações de sensibilização, com vista à resolução de várias problemáticas, nomeadamente questões relacionadas com o incumprimento do Regulamento Aplicável às habitações de arrendamento social.

- Acompanhamento social

O acompanhamento social dos/as munícipes realojados/as nos empreendimentos de habitação social da autarquia concretiza-se na orientação e acompanhamento sociofamiliar das respetivas famílias e na promoção da auto-organização relativamente aos espaços comuns. O referido atendimento é permanente e contínuo privilegiando-se o atendimento local, que é efetuado periodicamente nas salas de atendimento – espaço de proximidade dos/as técnicos/as de intervenção social à população realojada – existentes nos empreendimentos.

- Em articulação com a Divisão de Inovação Social:
 - ✓ Acompanhamento e implementação da Estratégia Local de Habitação;
 - ✓ Implementação de projetos de intervenção sociocomunitária nos empreendimentos de habitação social.
- Realização de atividades em parceria com a empresa municipal Vallis Habita:



- ✓ Dia d@s Vizin@s - Assinalado, anualmente, na última terça-feira do mês de maio. Tem como objetivos a promoção do convívio, o estreitamento das relações de proximidade e boa vizinhança entre todas as pessoas que residem nos vários empreendimentos de habitação social do Concelho.

- Seniores em Convívio

Visita ao Santuário de Fátima, com periodicidade anual, habitualmente realizada no mês de setembro - Dirigida aos residentes nos Empreendimentos de Habitação Social do concelho de Valongo, com idade igual ou superior a 62 anos.

- Festa de Natal

Festa realizada no mês de dezembro, que tem como público-alvo as crianças, com idades compreendidas entre os 0 anos e os 14 anos de idade, residentes nos empreendimentos de habitação social do concelho de Valongo.

Fundo de Emergência Social

O Fundo de Emergência Social do Município de Valongo surge como uma resposta complementar a outras medidas de ação social, como é o exemplo do Plano de Emergência de Apoio Alimentar e das Plataformas Solidárias, dinamizando assim uma resposta concelhia de recursos que incida em situações de vulnerabilidade, de exclusão e emergência social. O FES destina-se a disponibilizar apoio financeiro excecional e temporário a agregados familiares em emergência social grave, designadamente no âmbito da habitação, da carência alimentar, dos cuidados de saúde e do apoio à educação das crianças e jovens que residam no Município, tendo como limite máximo anual o valor equivalente ao salário mínimo nacional definido para cada ano.

Plataforma Solidária

Responder às solicitações das famílias que se encontram em situação de vulnerabilidade e encaminhadas pela rede de Técnicos/as de Intervenção Social do Município de Valongo, através da distribuição gratuita de diversos artigos, designadamente: vestuário/acessórios,



calçado, têxtil, equipamento doméstico/eletrodomésticos, brinquedos, material didático, mobiliário.

- Banco de ajudas técnicas

Integra ainda a Plataforma Solidária um Banco de Ajudas Técnicas, através do empréstimo de cadeiras de rodas, camas articuladas, andarilhos e canadianas, para responder às solicitações das famílias que se encontram em situação de vulnerabilidade e encaminhadas pela rede de Técnicos/as de Intervenção Social do Município de Valongo, com base no Regulamento de Empréstimo de Equipamento Médico e Material Ortopédico a Munícipes do Concelho de Valongo n.º 127 publicado no dia 3 de julho 2008 na 2.ª Série do Diário da República.

- Plano de Emergência de Apoio Alimentar (PEAA)

Programa alimentar dirigido a famílias carenciadas, que consiste no fornecimento e distribuição de refeições diárias para o jantar, nas cantinas e/ou refeitórios de escolas básicas dispersas pelo concelho de Valongo, em horário pós-letivo.

Rede de Instituições para Apoio Alimentar

Continuar a apoiar as instituições concelhias que se encontram a disponibilizar géneros alimentares aos/as munícipes.

Programa Acreditamos em Seniores Ativos (ASA)

Acabar com a lista de espera para o programa ASA - Programa dirigido a munícipes com idade igual ou superior a 62 anos e portadores/as do Cartão Sénior Municipal.

Com polos em todas as freguesias do Concelho, tem como objetivo melhorar/preservar a saúde e a qualidade de vida da população sénior residente no concelho de Valongo, através de diversas atividades, tais como: expressão musical; expressões artísticas/pintura, oficina de teatro, artes decorativas, TIC (Informática), inglês, português, desporto, hidroginástica, boccia, karaté, danças de salão e saúde e bem-estar.



- Projeto ASA 4.0

Continuar o Projeto ASA 4.0 - projeto na área da literacia digital que passa pela cedência de um tablet aos alunos/as da Academia Sénior.

- Vamos ao Baile

Atividade quinzenal.

- Colónia Balnear

Semana de férias na praia (uma semana para cada freguesia).

- O Meu Bairro Não Tem Paredes.

Espaço Internet (EI)

Espaço de acesso livre e gratuito à internet, onde também são dinamizadas ações de formação em competências básicas de informática, dirigidas a todas as faixas etárias.

Cultura

Eventos identitários:

- Feira Regueifa e do Biscoito & Mercado Oitocentista
- Bugiada e Mouriscada
- Valongo Romano
- Entrelinhas- Festa do Ferroviário
- Festa do Brinquedo
- Bienal da Ardósia de Valongo- 2025

Leitura e livro:

- ONOMATOPEIA - Festival de Leitura Infantojuvenil de Valongo
- Prémio Ibérico Álvaro Magalhães – Literatura Infantojuvenil
- MANIFESTUM- Arte de Dizer
- Ler Não Custa Nada
- Serviço Digital PressReader (+ de 7000 jornais e revistas de todo o mundo)
- BÍOtecas



- Encontros com a Escrita
- Sábados Fantásticos e Horas do Conto
- BIOTecas Zen
- Clubes de Leitura
- Férias na Biblioteca
- Teatro para Bebés
- Biblioteca Itinerante
- Biblioteca no Jardim
- Tertúlias de Poesia
- Encontro de Escritores de Valongo
- Projetos 'Levar à Letra' e 'Leituras ao Ouvido' - destinados à população sénior, e que promovem o combate à solidão e ao isolamento social, através de ações regulares e inclusivas.
- Implementação do Sistema ARASAAC em todos os edifícios Municipais. (Projeto espanhol do Centro Aragonês de Comunicação Aumentativa e Alternativa, que oferece um portal gratuito com uma grande biblioteca de pictogramas, fotos, vídeos e outros recursos para pessoas com dificuldades de comunicação e linguagem, visando promover a inclusão e a acessibilidade através da Comunicação Aumentativa e Alternativa (CAA).
- Projetos e serviços em articulação com as Unidades Locais de Saúde, Centros de Dia e ERPIS (equipamentos residenciais) para pessoas idosas.
- Publicações Municipais
- Documentários

Teatro e Artes Cénicas:

- MTA - Mostra de Teatro Amador
- LOL- Festival de RIR
- Círculo- MIT- Mostra Internacional de Teatro – 2025

Música:

- Sons na Fábrica
- Sons na Praça
- Concertos de Ano Novo
- Ciclo de Concertos de Páscoa
- Concertos de Natal



Trilhos e Roteiros Temáticos e Históricos:

- Rota do Grão ao Pão
- Rota das Padeiras
- CAL- Caminhos Artísticos da Lousa
- Selo 'Rotas a Norte' – Bugiada e Mouriscada (património imaterial)

Exposições:

Fórum Cultural de Ermesinde

Museu Municipal

Outros Produtos Culturais:

- Festas da Liberdade
- Marchas Populares
- Magic Valongo – Festival Internacional de Ilusionismo
- Dia do Município
- Arte Urbana – V.I.A. – Valongo Intervenções Artísticas
- Iluminação de Natal/ Aldeias de Natal

Dias Comemorativos:

- Dia S. Valentim
- Dia da Mãe
- Dia Mundial da Criança
- Dia Internacional dos Museus
- Dia Internacional da Mulher

Parcerias com a AMP:

- Sons no Património
- Cor(p)o Metropolitano
- Holograma



Educação

- Ler e Escrever a Valer - Apoio nas aprendizagens de leitura na educação pré-escolar e no 1º CEB.
 - VIVA – Valongo Integra, Valoriza e Acolhe - Serviços técnicos de apoio a alunos e famílias migrantes.
 - A Equitação Vai à Escola - Deslocação de cavalos e póneis às escolas.
 - A Quintinha Vai à Escola - Deslocação de animais de quinta às escolas.
 - As Artes Vão à Escola - Para crianças da educação pré-escolar.
 - Biblioteca Humana - Desconstruir estereótipos.
 - Bolsas de Estudo a Alunas/as do Ensino Superior.
 - Bolsa de Estudo Universidade Lusófona do Porto.
 - Brincar em Alfena - Promoção do brinquedo nas escolas de Alfena.
 - Bus Pedestre - Deslocação dos alunos a pé para a escola.
 - CALMAMENTE- Aprendendo a aprender-se©.
 - Centro de Cidadania Digital|Centro de Apoio às Escolas.
 - Centro de Cidadania Digital |InGaming vai às Escolas.
 - Centro de Cidadania Digital|Literacia Digital.
 - Centro de Cidadania Digital |Transforma TI – 8ª edição.
 - Conheces o teu Concelho? - Transporte dos alunos às diversas freguesias do Concelho.
 - Eu sou SOM - Apoio de musicoterapia aos alunos da Educação Especial.
 - EXPerimenta na Escola Ciência Viva – Educação experimental nas escolas.
 - Express'ARTE - Ensino artístico para os alunos do 2º ciclo.
 - Hipoterapia - Equitação para todos os alunos da educação especial.
 - Palco Letivo - Teatro nas escolas básicas dos 2/3 ciclos e secundárias.
 - Prémios de Excelência e Mérito - Para todos os alunos do ensino público e privado.
 - Programa Apps for Good - Encontro regional do Norte.
 - TOK'A MEXER VALONGO Campo de Férias - Para crianças e jovens de Valongo.
 - TOP (Testar, Observar, Perguntar) - Contacto dos alunos com as empresas.
- Valongo Presente - Programa Mindfulness Based-Stress Reduction (MBSR) para os alunos.



- Sou Eco-Escola! - Programa Eco-Escolas, educação ambiental.
- Visitas interpretativas às Serras de Sta. Justa e Pias para as crianças e alunos.
- Dá uma Pedalada à Tua Vida - Ensinar os alunos a andar de bicicleta.
- Jogos Tradicionais Portugueses 100% Futuro nas escolas.
- O Desporto Vai à Escola - Atividades desportivas promovidas pelas associações.
- Ações de sensibilização sobre o Bullying na escola.
- Ações de sensibilização sobre comunicar em segurança na escola.
- Ações de Sensibilização na escola sobre a igualdade de género.
- Sessões de sensibilização na escola sobre violência no namoro.
- Ações de Sensibilização nas escolas sobre a prevenção rodoviária.
- No Poupar Está o Ganho - Projeto de educação e literacia financeira.
- Rede de Perguntadores - Dirigido aos alunos nas escolas.
- Sabes cuidar do teu animal? - Sensibilização dos alunos para cuidar dos animais.
- Hospital dos pequeninos - Atividade realizada em parceria com a Associação de Estudantes da Faculdade de Medicina da Universidade do Porto, dirigida a crianças.
- Porta Aberta à Saúde Mental - Programa de promoção da saúde mental nas escolas.
- PASSE- Programa de Alimentação Saudável em Saúde Escolar.
- PNPSO - Programa Nacional de Promoção da Saúde Oral.
- PRESSE - Programa Regional de Educação Sexual em Saúde Escolar.
- Regime da Fruta Escolar - Para crianças do Pré-escolar e alunos do 1º ciclo.
- Abertura do Ano Escolar com discussão de temáticas educativas.
- Dia Internacional das Cidades Educadoras - Integrada nas ações da Rede Portuguesa das Cidades Educadoras de que o Município de Valongo faz parte.
- Encontros Musicais dos Alunos da Educação Especial nas Aulas de Musicoterapia.
- MOSTRA-TE - Mostra de Teatro Escolar dos alunos integrados no Palco Letivo.
- Semana Europeia da Mobilidade - Promoção da mobilidade escolar por transporte sustentável.



- Torneios de Gaming promovidos pelo CDI na Casa do Conhecimento de Valongo.
- + Educação - Jornal da Educação de Valongo, - Jornal mensal de educação feito pelos alunos.
- Serviço de Transporte - Universidade Júnior - Transporte dos jovens de Valongo inscritos.
- Valongo Educa + e Ensinar e Aprender Português - Plataforma municipal de apoio aos alunos em materiais pedagógicos.
- À Descoberta do Parque das Serras do Porto - Transporte dos alunos para as serras de Valongo.
- Suporte Básico de Vida (SBV) - Para os alunos das escolas de Valongo.
- Projeto Milage Aprende+ - Visa incentivar aprendizagens ativas e práticas pedagógicas inovadoras.
- Academia de Líderes Ubuntu nas Escolas - Um programa de capacitação de liderança destinado a jovens.

Juventude

- Plano Municipal da Juventude
- Manter a Casa da Juventude e criar a Casa das Gerações
- Lan House (reforçando o número de computadores)
- Consultório Jovem
- Voluntariado Jovem para a Natureza e Florestas

Projetos ligados ao desenvolvimento de competências de pessoas jovens:

- SkillZ – Programa feito à medida das necessidades das pessoas jovens e que visa desenvolver competências que se identificam como necessárias
- Geração Z Ensina
- Mobilidades internacionais no âmbito do projeto Erasmus + (sem custos para o Município para além das despesas com o/a técnico/a que acompanha)
- Ocupação de Tempos Livres de Longa Duração – em parceria com o IPDJ



Redes:

- Rede de Associações de Estudantes do Concelho de Valongo

Projetos e serviços de informação juvenil:

- Ponto Eurodesk
- Roadshow da Juventude
- Vamos falar de política? Projeto que tem como principal fim aproximar jovens do universo político através de formações interativas, apartidárias e adaptadas ao seu contexto escolar. Dirigido a alunos e alunas do secundário, o projeto oferece conteúdos pedagógicos organizados em quatro níveis progressivos, que abordam desde conceitos básicos de política e ideologias, até ao funcionamento das instituições democráticas, participação cívica e contexto europeu.

Projetos e serviços de participação juvenil:

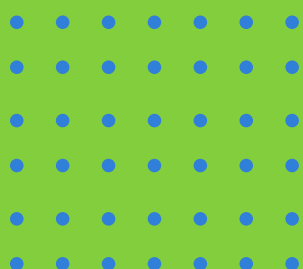
- Cities4YOUth
- DEMOLAB

Parcerias com a AMP:

- Grupo de Trabalho da Juventude

Projetos /serviços/ redes a reestruturar:

- Sai da Caixa – mês da juventude
- Cartão Jovem Municipal
- Baile de Finalistas
- Conselho Municipal de Juventude
- Consultório da Saúde
- Apoio ao Associativismo Juvenil



Projetos novos / a implementar:



Projetos novos/ a implementar:

- Programa Municipal de Voluntariado Jovem
- Programa Municipal de Apoio a Associações Juvenis – Criação de Regulamento para programa de apoio financeiro a atividades regulares e pontuais de associações juvenis e equiparadas, bem como grupos informais de jovens legalmente constituídos que prossigam fins de interesse municipal, na área da juventude: atividades pontuais e anuais. Abertura de candidaturas a esse apoio.
- Bolsa de Talento Desportivo, Criativo e de Estudo no Estrangeiro.
- Programa de Ocupação de Férias de Verão
- Oficinas Regulares de Ocupação de Tempos Livres de Jovens
- Programa de Prevenção do Bullying
- Criação de Ferramenta Online para Divulgação de Trabalho em Part-time para jovens.
- Reforço dos Programas de Empreendedorismo.
- Criação de Programa de Desenvolvimento de Competências de Empreendedorismo Social e Inovação Social.
- ROTA 44 - Promoção da música ao vivo em ambientes intimistas e inesperados. Cada sessão apresenta artistas locais, ajudando a divulgar novos talentos e fomentar a cena artística local.
- Criar o Plano Municipal para a Inclusão, com metas e prazos claros, envolvendo associações locais, instituições de ensino, IPSS e pessoas com diversidade funcional.
- Criar eventos desportivos, culturais e recreativos inclusivos, com participação plena e acessível a todos os públicos, incluindo pessoas com mobilidade reduzida, neurodivergência ou necessidades sensoriais.
- Estimular a construção de residências partilhadas jovens e ou séniors e cooperativas de habitação.

**Programa Eleitoral do
Partido Socialista ao
Município de Valongo**

Eleições Autárquicas 2025

Candidato à Presidência da Câmara

Municipal: **Paulo Esteves Ferreira**

